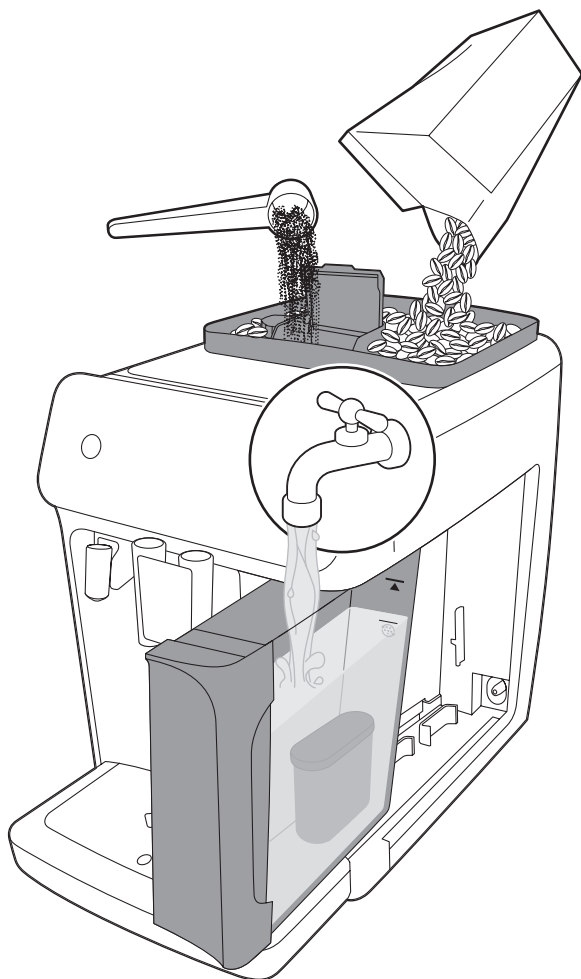


# PHILIPS

Fully automatic  
espresso machine

2300 series  
3300 series

- EN USER MANUAL
- DA BRUGERVEJLEDNING
- DE BENUTZERHANDBUCH
- ES MANUAL DEL USUARIO
- FR MODE D'EMPLOI
- IT MANUALE UTENTE
- NL GEBRUIKSAANWIJZING
- NO BRUKERHÅNDBOK
- PT MANUAL DO UTILIZADOR
- FI KÄYTTÖOPAS
- SV ANVÄNDARHANDBOK
- EL ΕΓΧΕΙΡΙΔΙΟ ΧΡΗΣΗΣ
- TR KULLANIM KILAVUZU
- BG РЪКОВОДСТВО ЗА ПОТРЕБИТЕЛЯ
- CS UŽIVATELSKÁ PŘÍRUČKA
- ET KASUTUSJUHEND
- HE שומיש ידירמ
- HR KORISNIČKI PRIRUČNIK
- HU FELHASZNÁLÓI KÉZIKÖNYV
- LV LIETOT JA ROKASGR MATA
- LT NAUDOTOJO VADOVAS
- MK КОРИСНИЧКО УПАТСТВО
- PL INSTRUKCJA OBSŁUGI
- RO MANUAL DE UTILIZARE
- SL UPORABNIŠKI PRIROČNIK
- SK NÁVOD NA POUŽITIE
- SR УПУТСТВО ЗА КОРИШЋЕЊЕ
- SQ MANUALI I PËRDORIMIT
- UK ПОСІБНИК КОРИСТУВАЧА



2300 Series



3300 Series



3300 Series





## Sommaire

Présentation de la machine (Fig. A)	132
Panneau de commande (fig. B)	132
Introduction	133
Avant la première utilisation	133
Préparation de boissons	135
Réglage des paramètres de la machine	138
Retrait et insertion du groupe de percolation	140
Nettoyage et entretien	141
Filtre à eau AquaClean	143
Réglage de la dureté de l'eau	145
Procédure de détartrage (30 min.)	145
Commande d'accessoires	146
Dépannage	147
Caractéristiques techniques	153

## Présentation de la machine (Fig. A)

A1	Panneau de commande	A10	Porte d'accès au groupe café
A2	Support de tasse	A11	Étiquette de données avec référence
A3	Compartment à café prémoulu	A12	Réservoir d'eau
A4	Couvercle du bac à grains	A13	Buse de distribution d'eau chaude
A5	Buse de distribution du café réglable	A14	Bac à marcs de café
A6	Cordon d'alimentation	A15	Panneau avant du bac à marc de café
A7	Bouton de réglage de la mouture	A16	Grille du plateau égouttoir
A8	Réservoir à grains de café	A17	Plateau égouttoir
A9	Chambre d'extraction	A18	Indicateur « Plateau égouttoir plein »

### Accessoires

A19	Tube de graisse	A22	Bande de test de la dureté de l'eau
A20	Filtre à eau AquaClean	A23	Mousseur à lait classique (certains modèles uniquement)
A21	Cuillère de mesure	A24	LatteGo (réservoir de lait) (certains modèles uniquement)

## Panneau de commande (fig. B)

Veuillez vous reporter à la figure B pour une présentation de tous les boutons et icônes. La description figure ci-dessous.

**i** Certains boutons et icônes sont présents sur certains modèles uniquement.

B1	Bouton marche/arrêt	B7	Icônes d'alerte
B2	Icônes de boissons *	B8	Voyant de démarrage
B3	Icône de l'intensité d'arôme/de mouture du café	B9	Marche/arrêt ►■ (bouton)
B4	Icône de la quantité de boisson	B10	Icône Calc / Clean
B5	Icône de la quantité de lait (certains modèles uniquement)	B11	Icône AquaClean
B6	Icône de la température du café (certains modèles uniquement)		

\* Icônes de boissons (certains modèles uniquement) : espresso, café allongé, café, café glacé, cappuccino, latte macchiato, eau chaude, vapeur

## Introduction

Félicitations pour votre achat d'une machine à café Philips entièrement automatique ! Pour bénéficier pleinement de notre assistance, veuillez enregistrer le produit sur le site [www.philips.com/welcome](http://www.philips.com/welcome).

Lisez attentivement le livret de sécurité distinct avant d'utiliser la machine pour la première fois, et conservez-le pour un usage ultérieur.

Pour vous aider à vous familiariser avec votre machine et en profiter au maximum, nous pouvons vous aider de plusieurs façons. La boîte contient les éléments suivants :

- 1 Le guide de démarrage rapide avec les instructions d'utilisation illustrées et des informations sur le nettoyage et l'entretien.
- 2 Le livret de sécurité séparé, avec les instructions relatives à l'utilisation sûre de la machine à café.
- 3 Pour une assistance en ligne (version intégrale de ce mode d'emploi, foire aux questions, vidéos, etc.), veuillez scanner le code QR figurant sur la couverture du mode d'emploi pour télécharger l'application Coffee+ ou consultez la page [www.philips.com/coffee-care](http://www.philips.com/coffee-care).

**i** Il existe plusieurs versions de cette machine à espresso, présentant différentes fonctionnalités. Chaque version a sa propre référence. Vous trouverez le numéro de référence sur l'étiquette de données située à l'intérieur de la porte d'accès (voir fig. A11).

**i** Cette machine a été testée avec du café. Bien qu'elle ait été soigneusement nettoyée, il se peut que quelques résidus de café subsistent. Nous garantissons néanmoins que la machine est entièrement neuve.

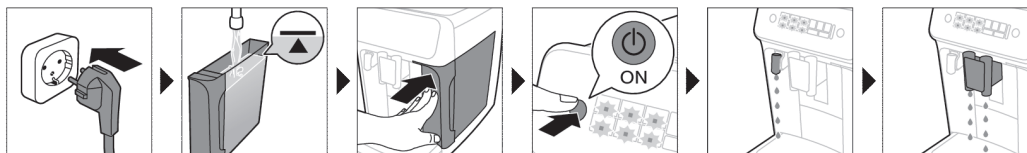
La machine à café règle automatiquement la quantité de café moulu utilisée pour obtenir un café au goût optimal. Il convient de préparer initialement 5 cafés pour permettre à la machine de compléter son autoréglage.

Veillez à rincer le LatteGo (réservoir de lait) ou le mousser à lait classique avant la première utilisation.

## Avant la première utilisation

### 1. Préparation de la machine

Après avoir allumé la machine, un peu d'eau peut s'écouler de la buse de distribution d'eau chaude ou de la buse de distribution du café. Ce phénomène est normal.



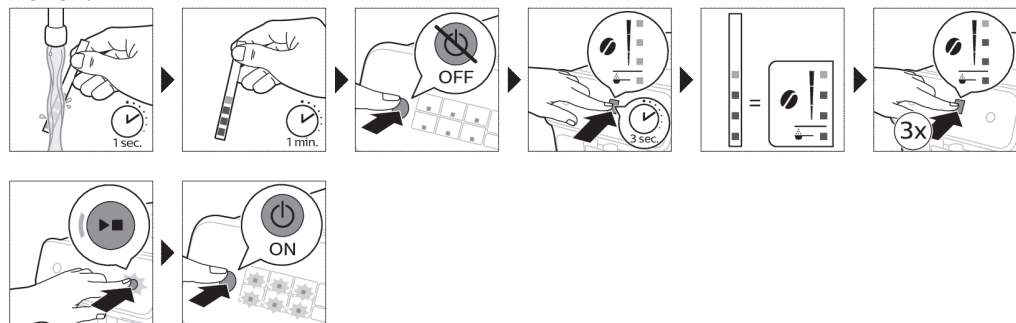
## 2. Activation du filtre à eau AquaClean (5 min.)

Pour plus d'informations, reportez-vous au chapitre « Filtre à eau AquaClean ».



## 3. Réglage de la dureté de l'eau

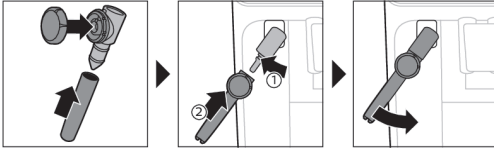
Reportez-vous au chapitre « Réglage de la dureté de l'eau » pour obtenir des instructions par étapes. Le réglage par défaut de la dureté de l'eau est 4 : eau calcaire.



## 4. Assemblage de LatteGo (certains modèles uniquement)



## 5. Assemblage du moussEUR à lait classique (certains modèles uniquement)



## Préparation de boissons

### Étapes générales

- 1 Remplissez le réservoir avec de l'eau du robinet et la trémie à grains avec du café.
- 2 Placez le couvercle (A4) sur la trémie à grains de café (A8).
- 3 Mettez l'appareil en marche en appuyant sur le bouton marche/arrêt.
  - La machine commence à chauffer et effectue le cycle de rinçage automatique. Lorsque la machine chauffe, les voyants des icônes de boissons s'allument et s'éteignent lentement un par un.
  - Lorsque tous les voyants des icônes des boissons restent allumés, la machine est prête à l'emploi.
- 4 Placez une tasse sous la buse de distribution de café. Faites coulisser la buse de distribution vers le haut ou vers le bas pour adapter sa hauteur à la taille de la tasse ou du verre utilisé (Fig. 1).

### Personnalisation des boissons

Cette machine permet de régler les paramètres d'une boisson selon vos préférences. Ainsi, après avoir sélectionné une boisson, vous pouvez :

- 1 Régler l'intensité de l'arôme en appuyant sur l'icône de l'intensité d'arôme (Fig. 2). Vous pouvez choisir parmi 3 niveaux d'intensité, le plus bas étant le plus faible et le plus haut le plus intense.
- 2 Régler la quantité de boisson en appuyant sur l'icône de la quantité de boisson (Fig. 3) et/ou de la quantité de lait (certains modèles uniquement). Vous pouvez choisir parmi 3 quantités : faible, moyen et intense.

**i** Vous pouvez également régler la température du café selon vos préférences (voir « Réglage de la température du café »).

### Préparation du café avec des grains

- 1 Pour préparer un café, appuyez sur l'icône des boissons de votre choix.
  - Les voyants de l'intensité d'arôme et de la quantité s'allument et affichent les paramètres sélectionnés précédemment.
  - Vous pouvez maintenant régler le goût de votre choix (voir « Personnalisation des boissons »).
- 2 Appuyez sur le bouton marche/arrêt **▶■**.
  - Le voyant de l'icône des boissons clignote pendant que la boisson est versée.
- 3 Pour arrêter l'écoulement de café avant la fin, appuyez de nouveau sur le bouton marche/arrêt **▶■**.

**i** Pour préparer 2 cafés en même temps, appuyez deux fois sur l'icône des boissons. Le voyant 2x s'allume.

## Préparation de boissons à base de lait avec le LatteGo (réservoir de lait)

**⚠** Le LatteGo est composé d'un réservoir de lait, d'un cadre et d'un couvercle de rangement. Afin d'éviter toute fuite, assurez-vous que le cadre et le réservoir de lait sont correctement assemblés avant de remplir le réservoir de lait.

- 1 Pour installer le LatteGo, insérez tout d'abord la partie supérieure du réservoir de lait sous le crochet en haut du cadre (Fig. 4). Ensuite, appuyez sur la partie inférieure du réservoir. Vous entendez un clic lorsqu'il est verrouillé et correctement en place (Fig. 5).

Remarque : assurez-vous que le réservoir de lait et le cadre sont propres avant de les installer.

- 2 Inclinez légèrement le LatteGo et placez-le sur la buse de distribution d'eau chaude (Fig. 6). Ensuite, appuyez jusqu'à ce qu'il s'enclenche et soit en place (Fig. 7).
- 3 Remplissez le réservoir de lait LatteGo avec du lait jusqu'au niveau indiqué sur le réservoir de lait pour la boisson que vous êtes en train de préparer (Fig. 8). Ne remplissez pas le réservoir de lait au-delà de l'indication maximum.

**i** Si vous avez personnalisé la quantité de lait, vous devrez peut-être remplir le réservoir de lait avec une quantité de lait supérieure ou inférieure à celle indiquée pour cette boisson sur le LatteGo.

**👤** Pour un résultat optimal, utilisez toujours du lait sortant directement du réfrigérateur.

- 4 Placez une tasse sur le plateau égouttoir.
- 5 Appuyez sur l'icône des boissons à base de lait de votre choix.
  - Vous pouvez à présent régler les paramètres de la boisson selon vos préférences (voir « Personnalisation des boissons »).
- 6 Appuyez sur le bouton marche/arrêt **▶■**.
  - Le voyant de l'icône des boissons clignote pendant que la boisson est versée. Lorsque vous préparez un cappuccino ou un latte macchiato, la machine verse d'abord le lait et ensuite le café.
  - Pour arrêter l'écoulement de lait avant que la machine ait versé la quantité prédéfinie, appuyez sur le bouton marche/arrêt **▶■**.
- 7 Pour arrêter l'écoulement de la boisson complète (café et lait) avant la fin, maintenez le bouton marche/arrêt **▶■** enfoncé.

## Production de mousse de lait avec mousser à lait classique

**👤** Pour une qualité de mousse optimale, utilisez toujours du lait provenant directement du réfrigérateur.

- 1 Inclinez le manche en silicone noir situé à gauche sur la machine et faites glisser le mousser à lait sur celui-ci (Fig. 9).
- 2 Remplissez un pichet à lait avec environ 100 ml de lait pour le cappuccino et environ 150 ml pour le latte macchiato.
- 3 Immergez le mousser à lait d'environ 1 cm dans le lait.
- 4 Appuyez sur l'icône de la vapeur (Fig. 10).
  - Le voyant de l'icône de la vapeur s'allume et le voyant de démarrage commence à clignoter.
- 5 Pour faire mousser le lait, tournez le bouton du mousser à lait classique sur l'icône de mousse de lait (Fig. 11). Pour chauffer le lait, tournez le bouton du mousser à lait classique sur l'icône de lait (Fig. 12).
- 6 Veillez à bien aligner l'icône sur le bouton du mousser à lait classique avec la flèche noire.
- 7 Appuyez sur le bouton marche/arrêt **▶■** pour faire mousser le lait (Fig. 13).
  - La machine commence à chauffer, la vapeur est injectée dans le lait et le lait mousse.
- 8 Lorsque la mousse dans le pichet à lait a atteint le volume requis, appuyez de nouveau sur le bouton marche/arrêt **▶■** pour arrêter de le faire mousser.

**i** Ne faites jamais mousser le lait pendant plus de 90 secondes. La production de mousse cesse automatiquement après 90 secondes.

**i** Vous ne devez pas déplacer le pichet à lait pendant le processus pour obtenir un lait émulsionné d'une qualité optimale.

## Préparation d'un café avec du café prémoulu

Vous pouvez choisir d'utiliser un café prémoulu au lieu de grains, par exemple si vous préférez une variété de café différente ou décaféinée.

- 1 Appuyez sur le bouton activer/désactiver pour allumer la machine à café et patientez jusqu'à ce qu'elle soit prête à l'emploi.
- 2 Ouvrez le couvercle du compartiment du café prémoulu et versez une mesurette de café prémoulu nivelé dans le compartiment (Fig. 14). Fermez le couvercle.
- 3 Placez une tasse sous la buse de distribution du café.
- 4 Sélectionnez une seule boisson.
- 5 Appuyez sur l'icône de l'intensité d'arôme pendant 3 secondes (Fig. 15).
  - Le voyant du café prémoulu s'allume et commence à clignoter.
- 6 Appuyez sur le bouton marche/arrêt ►■.
- 7 Pour arrêter l'écoulement de café avant que la machine ait terminé, appuyez de nouveau sur le bouton marche/arrêt ►■.

**i** Avec le café prémoulu, vous pouvez préparer un seul café à la fois.

**i** Le café prémoulu n'est pas un paramètre enregistré comme un paramètre d'intensité précédemment sélectionné. Chaque fois que vous souhaitez utiliser du café prémoulu, vous devez donc appuyer sur l'icône d'intensité d'arôme pendant 3 secondes.

**i** Lorsque vous sélectionnez du café prémoulu, vous ne pouvez pas sélectionner une intensité d'arôme différente.

## Préparation de café glacé (certains modèles uniquement)

**i** Le café est préparé à l'eau chaude. Versez sur des glaçons pour un résultat optimal.

- 1 Prenez un verre et remplissez-le aux deux tiers avec des glaçons.
- 2 Placez le verre sous la buse de distribution du café.
- 3 Appuyez sur l'icône de café glacé.
  - Les voyants de force d'arôme et de quantité s'allument.
  - Vous pouvez maintenant régler le goût de votre choix.

**i** Nous recommandons le niveau 3 pour la force d'arôme.

- 4 Appuyez sur le bouton marche/arrêt ►■.
- 5 Pour arrêter l'écoulement de café avant la fin, appuyez de nouveau sur le bouton marche/arrêt ►■.
- 6 Pour un café glacé spécial, ajoutez-y du lait froid.

## Verser l'eau chaude

- 1 S'il est attaché, retirez LatteGo ou le mousseur à lait.
- 2 Touchez l'icône de l'eau chaude.



- Les voyants de la quantité de boisson s'allument et affichent le paramètre de la boisson sélectionné précédemment pour l'eau chaude.
- 3 Réglez la quantité d'eau chaude selon votre convenance en appuyant sur l'icône de la quantité de boisson (Fig. 3).
- 4 Appuyez sur le bouton marche/arrêt ►■.
  - Le voyant de l'icône d'eau chaude clignote et de l'eau chaude s'écoule de la buse de distribution de l'eau chaude (Fig. 18).
- 5 Pour arrêter l'écoulement d'eau chaude avant que la machine ait terminé, appuyez de nouveau sur le bouton marche/arrêt ►■.

## Réglage des paramètres de la machine

### Réglage de la durée de veille

- 1 Appuyez sur le bouton marche/arrêt pour éteindre la machine.
- 2 Lorsque la machine est éteinte : Appuyez sur l'icône Calc/Clean (Fig. 19) jusqu'à ce que le voyant Calc / Clean et les voyants d'intensité de l'arôme s'allument (Fig. 20).
- 3 Appuyez sur l'icône d'intensité de l'arôme pour sélectionner la durée de veille requise : 15, 30, 60 ou 180 minutes. 1, 2, 3 ou 4 voyants de l'icône d'intensité de l'arôme s'allument alors respectivement.
- 4 Lorsque vous avez fini de régler la durée de veille, appuyez sur le bouton marche/arrêt. La machine s'éteint.
- 5 Remettez l'appareil en marche en appuyant sur le bouton marche/arrêt.

### Réglage du paramètre le plus haut par défaut pour vos boissons

La machine a 3 paramètres par défaut pour chaque boisson : faible, moyen et intense. Vous pouvez uniquement régler la quantité avec le plus haut paramètre. La nouvelle quantité peut être mémorisée dès que le voyant de démarrage commence à clignoter.

**i** Avant de commencer à programmer la quantité d'une boisson de lait, assemblez LatteGo et versez du lait dedans.

- 1 Pour régler le paramètre de la quantité maximale, maintenez appuyé pendant 3 secondes l'icône de la boisson que vous souhaitez régler.
  - Le voyant supérieur de l'icône de la quantité de boisson, le voyant supérieur de l'icône de la quantité de lait (certains modèles uniquement) et le bouton marche/arrêt ►■ commencent à clignoter, indiquant que vous êtes en mode de programmation.
- 2 Appuyez sur le bouton marche/arrêt ►■. La machine commence à préparer la boisson sélectionnée.
  - Le voyant de démarrage reste initialement allumé. Lorsque la machine est prête à stocker le volume modifié, le voyant de marche/arrêt commence à clignoter.
- 3 Appuyez de nouveau sur le bouton marche/arrêt ►■ lorsque la tasse contient la quantité souhaitée de café ou de lait.
  - Pour un cappuccino ou un latte macchiato, le lait sera versé en premier. Appuyez sur le bouton marche/arrêt ►■ lorsque la tasse contient la quantité souhaitée de café ou de lait. La machine commencera alors à verser le café automatiquement. Appuyez de nouveau sur le bouton marche/arrêt ►■ lorsque la tasse contient la quantité souhaitée.

Après avoir programmé la nouvelle quantité par défaut maximum pour une boisson, la machine distribue cette nouvelle quantité chaque fois que vous sélectionnez la quantité maximale pour cette boisson.

**i** Vous pouvez uniquement paramétrer le niveau le plus élevé de la quantité par défaut.

**i** Si vous souhaitez revenir aux paramètres par défaut de la quantité, reportez-vous à la section « Restaurer les paramètres usine ».

## Réglage de la température du café

### Machines sans l'icône de la température

- 1 Appuyez sur le bouton marche/arrêt pour **éteindre** la machine.
- 2 Lorsque la machine est éteinte : maintenez enfoncé l'icône de la quantité de café jusqu'à ce que les voyants de cette icône s'allument (Fig. 21).
- 3 Appuyez sur l'icône de quantité pour sélectionner la température requise : normale, élevée ou max.
  - 1, 2 ou 3 voyants s'allument alors respectivement.
- 4 Lorsque vous aurez fini de régler la température du café, appuyez sur le bouton marche/arrêt ►■.
- 5 Remettez l'appareil en marche en appuyant sur le bouton marche/arrêt.

**i** Si vous n'éteignez pas la machine par vous-même, elle s'éteindra automatiquement après un certain temps.

### Machines avec l'icône de température (EP3300 uniquement)

- 1 Choisissez la boisson de votre choix.
- 2 Appuyez plusieurs fois sur l'icône de la température du café pour sélectionner la température souhaitée.

## Rétablir les paramètres d'usine

La machine à café offre la possibilité de rétablir les paramètres de boissons par défaut à tout moment.

**i** Vous pouvez uniquement rétablir les paramètres par défaut lorsque la machine est éteinte.

- 1 Appuyez sur le bouton marche/arrêt pour éteindre la machine.
- 2 Appuyez sur l'icône espresso pendant 3 secondes.
  - Les voyants centraux dans le paramètre de la boisson s'allument. Le voyant marche/arrêt commence à clignoter, indiquant que les réglages sont prêts à être rétablis.
- 3 Appuyez sur le bouton marche/arrêt ►■ pour confirmer que vous souhaitez rétablir les paramètres.
- 4 Remettez l'appareil en marche en appuyant sur le bouton marche/arrêt.

## Réglage des paramètres du moulin

Vous pouvez modifier l'intensité du café avec le bouton de réglage de la mouture dans le réservoir à grains. Plus le paramètre de mouture est bas, plus les grains de café sont fins et plus le café est intense. Vous pouvez choisir parmi 12 paramètres de mouture différents.

L'appareil a été configuré de manière à extraire une saveur optimale de vos grains de café. Nous vous conseillons donc de ne pas modifier le paramètre de mouture avant d'avoir préparé 100 à 150 tasses (environ 1 mois d'utilisation).

**i** Vous pouvez uniquement régler les paramètres de mouture lorsque la machine moût des grains de café. Vous devez préparer 2 ou 3 boissons avant de sentir toute la différence de goût.

**A** Ne tournez pas le bouton de réglage de la mouture de plus d'un cran à la fois afin d'éviter d'endommager le moulin à café.

- 1 Placez une tasse sous la buse de distribution du café.

- 2 Ouvrez le couvercle du réservoir à grains.
- 3 Appuyez sur l'icône de l'espresso, puis appuyez sur le bouton marche/arrêt ►■.
- 4 Lorsque le moulin commence à moudre, enfoncez le bouton de réglage de la mouture et tournez-le vers la gauche ou la droite. (Fig. 22)

## Désactivation des signaux sonores du panneau de commande

- 1 Appuyez sur le bouton marche/arrêt pour éteindre la machine.
- 2 Si la machine à café est éteinte, touchez l'icône du café et maintenez-la enfoncée jusqu'à ce que le voyant de l'icône s'allume. Le voyant de marche commence à clignoter.
- 3 Touchez l'icône du café à nouveau pour désactiver les signaux sonores du panneau de commande. Le voyant de l'icône du café s'éteint.
- 4 Appuyez sur le bouton marche/arrêt pour valider votre choix.
- 5 Remettez l'appareil en marche en appuyant sur le bouton marche/arrêt. Les signaux sonores du panneau de commande sont désormais désactivés.

Remarque : Si le voyant de l'icône du café ne s'allume pas lorsque vous touchez l'icône et la maintenez enfoncée, cela signifie que les signaux sonores du panneau de commande sont déjà désactivés. Pour les réactiver, touchez de nouveau l'icône, puis confirmez votre choix en appuyant sur le bouton marche/arrêt.

Les signaux sonores du bouton activer/désactiver et du bouton marche/arrêt ne peuvent pas être désactivés.

## Retrait et insertion du groupe de percolation

Consultez le site [www.philips.com/coffee-care](http://www.philips.com/coffee-care) pour obtenir des instructions vidéo détaillées sur le retrait, l'insertion et le nettoyage du groupe de percolation.

### Retrait du groupe de percolation de la machine

- 1 Éteignez la machine.
- 2 Retirez le réservoir d'eau et ouvrez la porte de service (Fig. 23).
- 3 Appuyez sur la manette PUSH (Fig. 24) et tirez le groupe de percolation pour l'enlever de la machine (Fig. 25).

### Réinsertion du groupe de percolation

**⚠** Avant de faire glisser le groupe de percolation dans la machine, vérifiez qu'il est dans la bonne position.

- 1 Assurez-vous que le groupe de percolation est positionné correctement. La flèche située sur le cylindre jaune sur le côté du groupe de percolation doit être alignée sur la flèche noire et N (Fig. 26).
  - Si ce n'est pas le cas, poussez le levier vers le bas jusqu'à ce qu'il touche la base du groupe de percolation (Fig. 27).
- 2 Remettez le groupe de percolation dans la machine en le faisant glisser le long des rainures latérales (Fig. 28) de guidage jusqu'à ce qu'il soit enclenché (Fig. 29). N'appuyez pas sur le bouton PUSH.
- 3 Fermez la porte d'accès et remettez le réservoir d'eau.

# Nettoyage et entretien

Un nettoyage et un entretien réguliers optimisent le fonctionnement de votre machine, préservent le bon goût du café pendant longtemps et assurent un débit du café stable.

Consultez le tableau ci-dessous pour savoir quand et comment nettoyer toutes les parties détachables de la machine. Vous trouverez de plus amples informations et des instructions vidéo dans l'application Coffee+ et sur [www.philips.com/coffee-care](http://www.philips.com/coffee-care). Reportez-vous à la figure D pour savoir quelles pièces peuvent être nettoyées au lave-vaisselle.

Pièces amovibles	Quand nettoyer	Comment nettoyer
Groupe de percolation	Toutes les semaines	Retirez le groupe de percolation de la machine (voir « Retrait et insertion du groupe de percolation »). Rincez-le sous le robinet (voir « Nettoyage du groupe de percolation sous l'eau »).
	Tous les mois	Nettoyez le groupe de percolation à l'aide de la pastille dégraissante Philips (voir « Nettoyage du groupe de percolation à l'aide de tablettes de dégraissage pour café »).
Mousseur à lait classique	Après chaque utilisation	Tout d'abord, versez l'eau chaude avec le mousseur à lait fixé à la machine pour un nettoyage en profondeur. Ensuite, retirez le mousseur à lait de la machine et démontez-le. Nettoyez toutes les pièces sous le robinet ou passez-les au lave-vaisselle.
Compartiment à café prémoulu	Vérifiez le compartiment à café prémoulu toutes les semaines pour voir s'il est obstrué.	Débranchez la machine et retirez le groupe de percolation. Ouvrez le couvercle du compartiment à café prémoulu et insérez-y le manche d'une cuillère. Agitez le manche de haut en bas pour faire tomber le bouchon de café moulu (Fig. 30). Scannez le code QR pour télécharger l'application Coffee+ et obtenir des instructions vidéo détaillées ou accédez à <a href="http://www.philips.com/coffee-care">www.philips.com/coffee-care</a> .
Bac à marc de café	Videz le bac à marc de café lorsque la machine vous y invite. Nettoyez-le une fois par semaine.	Retirez le bac à marc de café lorsque la machine est allumée. Rincez-le sous le robinet avec du liquide vaisselle ou nettoyez-le au lave-vaisselle. Le panneau avant du bac à marc de café ne résiste pas au lave-vaisselle.
Plateau égouttoir	Videz le plateau égouttoir tous les jours ou dès que l'indicateur rouge « plateau égouttoir plein » émerge du plateau égouttoir (Fig. 31). Nettoyez le plateau égouttoir une fois par semaine.	Retirez le plateau égouttoir (Fig. 32) et nettoyez-le sous le robinet avec un peu de liquide vaisselle. Vous pouvez également passer le plateau égouttoir au lave-vaisselle. <b>Le panneau avant du bac à marc de café (fig. A15) ne résiste pas au lave-vaisselle.</b>
LatteGo	Après chaque utilisation	Rincez LatteGo sous le robinet ou passez-le au lave-vaisselle.

Pièces amovibles	Quand nettoyer	Comment nettoyer
Lubrification du groupe de percolation	Tous les 2 mois	Consultez le tableau de lubrification et lubrifiez le groupe de percolation avec la graisse Philips (voir « Lubrification du groupe de percolation »).
Réservoir d'eau	Toutes les semaines	Rincez le réservoir d'eau sous le robinet

## Nettoyage du groupe de percolation

Un nettoyage régulier du groupe de percolation empêche les résidus de café d'obstruer les circuits internes. Scannez le code QR figurant sur la couverture du mode d'emploi pour obtenir des vidéos d'assistance pour le retrait, l'insertion et le nettoyage du groupe de percolation ou allez sur le site [www.philips.com/coffee-care](http://www.philips.com/coffee-care)

### Nettoyage du groupe de percolation sous l'eau

- 1 Retirez le groupe (voir « Retrait et insertion du groupe de percolation ») de percolation.
- 2 Rincez soigneusement le groupe de percolation avec de l'eau. Nettoyez soigneusement le filtre (Fig. 33) supérieur du groupe de percolation.
- 3 Laissez le groupe de percolation sécher à l'air libre avant de le remettre en place. Évitez de sécher le groupe de percolation avec un chiffon, afin d'empêcher que des fibres ne tombent dedans.

### Nettoyage du groupe de percolation à l'aide de tablettes de dégraissage pour café

Utilisez uniquement des tablettes de dégraissage pour café Philips.

- 1 Placez une tasse sous la buse de distribution du café. Remplissez le réservoir d'eau claire.
- 2 Placez une tablette de dégraissage pour café dans le compartiment du café prémoulu.
- 3 Appuyez sur l'icône du café, puis appuyez sur l'icône de l'intensité d'arôme pendant 3 secondes pour sélectionner la fonction de mouture du café (Fig. 2).
- 4 N'ajoutez pas de café prémoulu. Appuyez sur le bouton marche/arrêt ► pour commencer le cycle de préparation. Lorsque la moitié d'une tasse a été préparée, débranchez la machine.
- 5 Laissez agir la solution de dégraissage pour café pendant au moins 15 minutes.
- 6 Rebranchez la fiche secteur sur une prise murale et allumez la machine pour achever le cycle de préparation du café. Videz la tasse.
- 7 Retirez le réservoir d'eau et ouvrez la porte de service. Retirez le groupe de percolation (voir « Retrait du groupe de percolation de la machine ») et rincez-le soigneusement sous l'eau du robinet.
- 8 Réinsérez le groupe de percolation et le réservoir d'eau et placez une tasse sous la buse de distribution de café.
- 9 Appuyez sur l'icône du café, puis appuyez sur l'icône de l'intensité d'arôme pendant 3 secondes pour sélectionner la fonction de mouture du café (Fig. 2). N'ajoutez pas de café prémoulu. Appuyez sur le bouton marche/arrêt ► pour commencer le cycle de préparation. Répétez à deuxième fois. Videz la tasse.

## Lubrification du groupe de percolation

Lubrifiez régulièrement le groupe de percolation tous les 2 mois, afin que ses pièces en mouvement puissent continuer à bouger correctement.

- 1 Appliquez une fine couche de graisse sur le piston (partie grise) du groupe de percolation (Fig. 34).
- 2 Appliquez une fine couche de graisse autour de l'axe (partie grise) dans le fond du groupe de percolation (Fig. 35).
- 3 Appliquez une fine couche de graisse sur les rails des deux côtés (Fig. 36).

## Nettoyage de LatteGo (récipient à lait)

### Nettoyage de LatteGo après chaque utilisation

- 1 Retirez LatteGo de la machine (Fig. 37).
- 2 Versez le lait restant.
- 3 Appuyez sur le bouton de déverrouillage et retirez le réservoir de lait du cadre de LatteGo (Fig. 38).
- 4 Nettoyez toutes les pièces dans le lave-vaisselle ou sous le robinet à l'eau tiède avec du liquide vaisselle.

## Nettoyage du mouseur à lait classique

### Nettoyage du mouseur à lait classique après chaque utilisation.

Nettoyez le mouseur à lait chaque fois que vous l'utilisez pour des raisons d'hygiène et pour éviter l'accumulation de résidus de lait.

- 1 Placez une tasse sous le mouseur à lait.
- 2 Appuyez sur l'icône de la vapeur, puis appuyez sur le bouton marche/arrêt ►■ pour commencer à verser la vapeur et pour enlever le lait éventuellement encore présent dans le mouseur à lait.
- 3 Pour arrêter de verser de la vapeur après quelques secondes, appuyez de nouveau sur le bouton marche/arrêt ►■.
- 4 Nettoyez le mouseur à lait avec un chiffon humide.

### Nettoyage quotidien du mouseur à lait classique

- 1 Laissez complètement refroidir le mouseur à lait.
- 2 Inclinez le mouseur à lait vers la gauche et retirez la partie métallique et la partie en silicone (Fig. 39).
- 3 Désassemblez les trois pièces (Fig. 40) et rincez-les à l'eau fraîche ou nettoyez-les au lave-vaisselle.
- 4 Laissez les trois éléments du mouseur à lait sécher à l'air libre, assemblez à nouveau les pièces et rattachiez-le à la machine.

## Filtre à eau AquaClean

Votre machine à café est équipée de la technologie AquaClean. Vous pouvez placer le filtre à eau AquaClean dans le réservoir d'eau pour préserver la saveur du café. Cela permet également de recourir moins souvent au détartrage, car les dépôts de calcaire dans votre machine s'en trouvent réduits. Vous pouvez acheter un filtre à eau AquaClean chez votre revendeur local, dans les centres de service agréés ou en ligne sur le site [www.philips.com/parts-and-accessories](http://www.philips.com/parts-and-accessories).

## Icône et voyant AquaClean

Votre machine est équipée d'un voyant de filtre à eau AquaClean (Fig. 41) indiquant l'état du filtre. Utilisez le tableau ci-dessous pour voir les actions requises lorsque le voyant est allumé ou lorsqu'il clignote.



Lorsque vous utilisez la machine pour la première fois, le voyant AquaClean commence à clignoter en orange. Cela signifie que vous pouvez commencer à utiliser le filtre à eau AquaClean. Si vous n'activez pas un filtre à eau AquaClean, le voyant s'éteint automatiquement après un certain temps.



Une fois que vous avez installé le filtre et que vous l'avez activé avec l'icône AquaClean, le voyant AquaClean s'allume en bleu pour confirmer que le filtre à eau AquaClean est actif.



Lorsque le filtre est usagé, le voyant AquaClean se met à clignoter en orange pour vous rappeler de remplacer le filtre.



Lorsque le voyant orange d'AquaClean est éteint, vous pouvez encore activer un filtre AquaClean, mais il faudra d'abord détartre la machine.

## Activation du filtre à eau AquaClean (5 min.)

**i** La machine ne détecte pas automatiquement qu'un filtre a été placé dans le réservoir d'eau. Il faut donc activer chaque nouveau filtre à eau AquaClean que vous installez avec l'icône AquaClean.

Lorsque le voyant AquaClean orange est éteint, vous pouvez encore activer un filtre à eau AquaClean, mais il faudra d'abord détartre la machine.

**i** Avant que vous puissiez commencer à utiliser le filtre à eau AquaClean, votre machine doit être totalement exempte de calcaire.

Avant d'activer le filtre à eau AquaClean, il convient de le préparer en le trempant dans de l'eau, tel qu'indiqué ci-dessous. Si vous omettez cette opération, de l'air risque d'être aspiré dans la machine à café au lieu de l'eau, provoquant un bruit soutenu et empêchant la machine de préparer du café.

- 1 Assurez-vous que la machine est sous tension.
- 2 Secouez la cartouche pendant environ 5 secondes (Fig. 42).
- 3 Plongez le filtre (Fig. 43) à l'envers dans un pichet d'eau froide, secouez-le et maintenez-le dans l'eau.
- 4 Le filtre est à présent prêt pour être utilisé et peut être inséré dans le réservoir d'eau.
- 5 Insérez le filtre verticalement dans le raccordement du filtre dans le réservoir d'eau. Appuyez dessus jusqu'au point le plus bas possible (Fig. 44).
- 6 Remplissez le réservoir d'eau fraîche et remettez-le dans l'appareil.
- 7 S'il est attaché, retirez le LatteGo.
- 8 Placez un bol sous la buse de distribution d'eau chaude/le mousseur à lait.
- 9 Appuyez sur l'icône AquaClean pendant 3 secondes (Fig. 45). Le voyant de marche se met à clignoter.
- 10 Appuyez sur le bouton marche/arrêt ►■ pour commencer la procédure d'activation.
- 11 L'eau chaude sera versée depuis la buse de distribution d'eau chaude/le mousseur à lait (3 min.).
- 12 Lorsque l'activation est terminée, le voyant AquaClean bleu s'allume pour confirmer que le filtre à eau AquaClean a été activé correctement.

## Remplacement du filtre à eau AquaClean (5 min.)

Après que 95 litres d'eau se sont écoulés à travers le filtre, le filtre cessera de fonctionner. Le voyant AquaClean s'allume en orange et se met à clignoter pour vous rappeler de remplacer le filtre. Tant qu'il clignote, vous pouvez remplacer le filtre sans devoir d'abord détartre la machine à café. Si vous ne remplacez pas le filtre à eau AquaClean, le voyant orange finit par s'éteindre. Dans ce cas, vous pouvez toujours remplacer le filtre, mais vous devez d'abord détartre la machine à café.

Lorsque le voyant orange d'AquaClean clignote :

- 1 Retirez l'ancien filtre à eau AquaClean.
- 2 Installez un nouveau filtre et activez-le tel que décrit au chapitre « Activation du filtre à eau AquaClean (5 min.) ».

**i** Veuillez remplacer le filtre à eau AquaClean au minimum tous les 3 mois, même si la machine n'indique pas encore que c'est nécessaire.


## Désactivation du rappel AquaClean

Si vous ne souhaitez plus utiliser de filtres à eau AquaClean Philips, vous pouvez toujours désactiver les rappels AquaClean (voyant orange clignotant AquaClean) :

- 1 Appuyez sur le bouton marche/arrêt pour éteindre la machine.
- 2 Si la machine à café est éteinte, appuyez sur l'icône AquaClean et maintenez-la enfoncée jusqu'à ce que le voyant de cette icône s'allume. Le voyant de marche commence à clignoter.
- 3 Touchez l'icône AquaClean de nouveau pour désactiver les rappels. Le voyant de l'icône AquaClean s'éteint.
- 4 Appuyez sur le bouton marche/arrêt pour valider votre choix.
- 5 Remettez l'appareil en marche en appuyant sur le bouton marche/arrêt. Les rappels AquaClean sont maintenant désactivés.

Remarque : L'activation d'un nouveau filtre AquaClean réactivera automatiquement les rappels AquaClean.


## Réglage de la dureté de l'eau


 Pour des performances optimales et une durée de vie prolongée de la machine, il est conseillé d'ajuster la dureté de l'eau en fonction de celle de votre région. Cela vous évite également de devoir détartrer la machine trop souvent. Le réglage par défaut de la dureté de l'eau est 4 : eau calcaire.

**Utilisez la bandelette de test de dureté de l'eau fournie dans la boîte pour déterminer la dureté de l'eau dans votre région :**

- 1 Immergez la bandelette de test de dureté de l'eau dans l'eau du robinet ou maintenez-la sous le robinet pendant 1 seconde (Fig. 46).
- 2 Attendez une minute. Le nombre de carrés sur la bandelette de test qui rougissent indique la dureté de l'eau (Fig. 47).

**Réglez la machine sur la dureté de l'eau adéquate :**

- 1 Appuyez sur le bouton marche/arrêt pour **éteindre** la machine.
- 2 Si la machine à café est éteinte, maintenez l'icône de l'intensité d'arôme enfoncée jusqu'à ce que tous les voyants de l'icône s'allument (Fig. 2).
- 3 Appuyez sur l'icône de l'intensité d'arôme 1, 2, 3 ou 4 fois. Le nombre de voyants allumés ou censés l'être doit être identique au nombre de carrés rouges sur la bande de test (Fig. 48). S'il n'y a aucun carré rouge sur la bandelette de test (tous les carrés sont verts), sélectionnez 1 voyant.
- 4 Lorsque vous avez défini la dureté de l'eau adéquate, appuyez sur le bouton marche/arrêt .

 Dans la mesure où vous réglez la dureté de l'eau une seule fois, la fonction de l'intensité d'arôme est utilisée pour sélectionner la dureté de l'eau. Cela n'affecte pas l'intensité d'arôme des boissons que vous préparez par la suite.


## Procédure de détartrage (30 min.)

N'utilisez que du détartrant Philips. N'utilisez jamais un détartrant à base d'acide sulfurique, d'acide chlorhydrique, d'acide sulfamique ou d'acide acétique (vinaigre), car cela risque d'endommager le circuit d'eau de votre machine et de ne pas dissoudre le calcaire correctement. La non-utilisation d'un détartrant Philips annule votre garantie. Ne pas détartrer l'appareil annule également votre garantie. Vous pouvez acheter la solution de détartrage Philips dans la boutique en ligne sur [www.philips.com/coffee-care](http://www.philips.com/coffee-care).

Lorsque le voyant calcaire/nettoyage s'allume, vous devez détartrer la machine.




- 1 Assurez-vous que la machine est allumée.
- 2 S'il est attaché, retirez LatteGo ou le mousseur à lait.
- 3 Retirez le plateau égouttoir et le bac à marc de café, videz-les et replacez-les dans la machine.
- 4 Enlevez le réservoir d'eau et videz-le. Retirez ensuite le filtre à eau AquaClean.
- 5 Versez le contenu d'une bouteille complète de solution de détartrage Philips dans le réservoir d'eau, puis remplissez ce dernier d'eau jusqu'au niveau Calc / Clean (Fig. 49). Replacez-le ensuite dans la machine.
- 6 Placez un grand récipient (1,5 l) sous la buse de distribution de café et sous la buse de distribution d'eau.
- 7 Appuyez sur l'icône Calc / Clean pendant 3 secondes, puis appuyez sur le bouton marche/arrêt ►■.
- 8 La première phase de la procédure de détartrage commence. La procédure de détartrage dure environ 30 minutes et consiste en un cycle de détartrage et un cycle de rinçage. Pendant le cycle de détartrage, le voyant Calc / Clean clignote pour indiquer que la phase de détartrage est en cours.
- 9 Laissez la machine verser la solution de détartrage jusqu'à ce que l'écran vous rappelle que le réservoir d'eau est vide.
- 10 Videz le réservoir d'eau, rincez-le et remplissez-le d'eau propre jusqu'au niveau Calc / Clean.
- 11 Videz le récipient et placez-le à nouveau sous la buse de distribution du café et la buse de distribution d'eau. Appuyez de nouveau sur le bouton marche/arrêt ►■.
- 12 La deuxième phase du cycle de détartrage, c'est-à-dire le rinçage, commence et dure trois minutes. Au cours de cette phase, les voyants du panneau de commande s'allument et s'éteignent pour indiquer que la phase de rinçage est en cours.
- 13 Patientez jusqu'à ce que la machine arrête de verser l'eau. Le cycle de détartrage est terminé lorsque la machine cesse de verser l'eau.
- 14 La machine à café recommence à chauffer. Lorsque les voyants dans les icônes des boissons restent allumés, la machine est à nouveau prête à l'emploi.
- 15 Installez et activez un nouveau filtre à eau AquaClean dans le réservoir à eau (voir « Activation du filtre à eau AquaClean (5 min.) »).
  - Lorsque la procédure de détartrage est terminée, le voyant AquaClean clignote pendant un certain temps pour vous rappeler d'installer un nouveau filtre à eau AquaClean.

 **Conseil** : L'utilisation du filtre AquaClean réduit le besoin de détartrage !

## Que faire si la procédure de détartrage est interrompue

Vous pouvez interrompre la procédure de détartrage en appuyant sur le bouton marche/arrêt du panneau de commande. Si la procédure de détartrage s'interrompt avant son arrêt complet, procédez comme suit :

- 1 Videz le réservoir d'eau et rincez-le soigneusement.
- 2 Remplissez le réservoir d'eau avec de l'eau fraîche jusqu'à l'indication Calc / Clean, puis remettez la machine en marche. La machine chauffera et effectuera un cycle de rinçage automatique.
- 3 Avant de préparer des boissons, effectuez un cycle de rinçage manuel. Pour effectuer un cycle de rinçage manuel, versez d'abord la moitié d'un réservoir d'eau chaude en touchant plusieurs fois l'icône, puis préparez deux tasses de café prémoulu sans ajouter de café moulu.

 **Info** Si la procédure de détartrage n'est pas allée jusqu'au bout, la machine nécessitera une nouvelle procédure de détartrage dès que possible.

## Commande d'accessoires

Veillez utiliser uniquement les produits de maintenance Philips pour nettoyer et détartrer la machine. Vous pouvez acheter ces produits chez votre revendeur local, dans les centres de service agréés ou en ligne sur le site [www.philips.com/parts-and-accessories](http://www.philips.com/parts-and-accessories). Pour trouver la liste complète des pièces de rechange en

ligne, entrez le numéro de modèle de votre machine à café. Vous trouverez le numéro de modèle à l'intérieur de la porte d'accès.






Produits d'entretien et références :

- Solution de détartrage CA6700
- Filtre à eau AquaClean CA6903
- Graisse pour groupe de percolation HD5061
- Tablettes de dégraissage pour café CA6704

## Dépannage

Cette rubrique récapitule les problèmes les plus courants que vous pouvez rencontrer avec la machine. Pour obtenir une assistance, téléchargez l'application Coffee + via votre boutique d'applications ou en scannant le code QR figurant sur la couverture du mode d'emploi. Des vidéos d'assistance et la liste complète des questions fréquemment posées sont disponibles sur le site [www.philips.com/coffee-care](http://www.philips.com/coffee-care). Si vous n'arrivez pas à résoudre le problème, veuillez contacter le Service Consommateurs de votre pays.

## Icônes d'alerte

Icône d'alerte	Solution
	<p>Le voyant « réservoir d'eau vide » est allumé</p> <ul style="list-style-type: none"> <li>- Le réservoir d'eau est presque vide. Remplissez le réservoir d'eau avec de l'eau fraîche jusqu'au niveau maximum.</li> <li>- Le réservoir d'eau n'est pas en place. Remplacez le réservoir d'eau.</li> </ul>
	<p>Le voyant « bac à marc de café vide » est allumé.</p> <ul style="list-style-type: none"> <li>- Le bac à marc de café est plein. Retirez et videz le bac à marc de café lorsque l'appareil est allumé. Attendez au moins 5 secondes avant de réinsérer le bac.</li> </ul>
	<p>Le voyant d'alerte est allumé</p> <ul style="list-style-type: none"> <li>- Le bac à marc de café et/ou le plateau égouttoir ne sont pas en place ou positionnés correctement. Remettez le bac à marc de café et/ou le plateau égouttoir en place et assurez-vous qu'ils sont dans la bonne position.</li> <li>- La porte d'accès est ouverte. Retirez le réservoir d'eau et assurez-vous que la porte d'accès est fermée.</li> </ul>
	<p>Le voyant d'alerte clignote</p> <ul style="list-style-type: none"> <li>- Le groupe de percolation n'est pas en place ou n'est pas placé correctement. Retirez le groupe de percolation et assurez-vous qu'il est correctement enclenché. Reportez-vous au chapitre « Retrait et insertion du groupe de percolation » pour obtenir des instructions par étapes.</li> <li>- Le groupe de percolation est bloqué. Enlevez le groupe de percolation et rincez-le sous le robinet. Lubrifiez ensuite le groupe de percolation et remettez-le en place dans la machine à café. Reportez-vous au chapitre « Nettoyage et entretien » pour obtenir des instructions par étapes.</li> </ul>
	<p>Le voyant d'alerte est allumé et le voyant de démarrage clignote.</p> <p>Un peu d'air est emprisonné dans la machine. Pour retirer l'air de la machine, remplissez le réservoir d'eau avec de l'eau, placez une tasse sous le mousseur à lait classique et appuyez sur le bouton marche/arrêt qui clignote.</p> <p><b>Attention : de petits jets d'eau chaude seront émis par le mousseur à lait classique pour éliminer l'air.</b></p>

## Icône d'alerte

## Solution



Le voyant AquaClean clignote : placez ou remplacez le filtre à eau AquaClean et activez-le. Reportez-vous au chapitre « Filtre à eau AquaClean » pour obtenir des instructions par étapes.



Le voyant de détartrage reste allumé : détartrez la machine.



Les voyants des icônes de boisson s'allument et s'éteignent un à un.

La machine à café chauffe et/ou essaye d'éliminer l'air aspiré. Patientez jusqu'à ce que tous les voyants de la boisson s'allument de manière continue.



Les voyants de toutes les icônes d'alerte clignotent.

Réinitialisez la machine en le débranchant et en la branchant à nouveau. Avant de rallumer la machine, procédez comme suit :

- Retirez le filtre AquaClean du réservoir d'eau.
- Remplacez le réservoir d'eau. Insérez-le dans la machine à café le plus loin possible pour vous assurer qu'il est bien en position.
- Ouvrez le couvercle du compartiment du café prémoulu et vérifiez s'il est bouché avec de la poudre. Pour le nettoyer, insérez le manche d'une cuillère et agitez le manche de haut en bas pour faire tomber le bouchon de café moulu (Fig. 30). Retirez le groupe de percolation et retirez tout le café moulu qui est tombé. Remplacez le groupe de percolation propre.
- Rallumez la machine.

Si le problème est résolu, le filtre AquaClean n'a pas été bien préparé. Préparez le filtre AquaClean avant de le remettre en place en suivant les étapes 1 et 2 du chapitre « Activation du filtre à eau AquaClean (5 min.) ».

Si les voyants continuent de clignoter, la machine pourrait être en surchauffe. Éteignez la machine et rallumez-la après 30 minutes. Si les voyants continuent de clignoter, contactez le Service Consommateurs Philips de votre pays. Vous trouverez ses coordonnées dans le dépliant de garantie internationale.

## Tableau de dépannage

Cette rubrique récapitule les problèmes les plus courants que vous pouvez rencontrer avec la machine. Des vidéos d'assistance et la liste complète des questions fréquemment posées sont disponibles sur le site [www.philips.com/coffee-care](http://www.philips.com/coffee-care). Si vous n'arrivez pas à résoudre le problème, veuillez contacter le Service Consommateurs de votre pays. Vous trouverez ses coordonnées dans le dépliant de garantie.

Problème	Cause	Solution
Le plateau égouttoir se remplit rapidement.	Ce phénomène est normal. L'appareil utilise de l'eau pour rincer le circuit interne et le groupe de percolation. De l'eau coule dans le système interne directement dans le plateau égouttoir.	Videz le plateau égouttoir tous les jours ou dès que le voyant rouge « plateau égouttoir plein » s'allume à travers le couvercle du plateau égouttoir. Conseil : placez une tasse sous la buse de distribution pour recueillir l'eau de rinçage qui s'en échappe.

Problème	Cause	Solution
Le voyant « vider bac à marc » reste allumé.	Vous avez vidé le bac à marc de café alors que l'appareil était éteint.	Videz toujours le bac à marc de café lorsque l'appareil est allumé. Retirez le bac à marc de café, attendez au moins 5 secondes, puis réinsérez-le.
La machine invite à vider le bac à marc de café même si celui-ci n'est pas plein.	La machine n'a pas réinitialisé le compteur la dernière fois que vous avez vidé le bac à marc de café.	Attendez toujours environ 5 secondes avant de replacer le bac à marc de café. Le compteur du cycle du café sera ainsi remis à zéro.
		Videz toujours le bac à marc de café lorsque l'appareil est allumé. Si vous videz le bac à marc de café alors que la machine est éteinte, le compteur du cycle du café ne se réinitialise pas.
Le bac à marc de café est rempli au-delà de sa capacité maximale et le voyant « vider bac à marc » ne s'est pas allumé.	Vous avez retiré le plateau égouttoir sans vider le bac à marc.	Lorsque vous retirez le plateau égouttoir, videz également le bac à marc de café, même s'il ne contient que très peu de doses de café. Le compteur du cycle du café sera ainsi remis à zéro et recommencera à compter correctement les doses de café.
Je ne peux pas retirer le groupe de percolation.	Le groupe de percolation n'est pas positionné correctement.	Réinitialisez la machine à café de la manière suivante : fermez la porte d'accès et replacez le réservoir d'eau. Mettez l'appareil hors tension, puis remettez-le en marche. Réessayez de retirer le groupe de percolation. Reportez-vous au chapitre « Retrait et insertion du groupe de percolation » pour obtenir des instructions par étapes.
Je ne peux pas insérer le groupe de percolation.	Le groupe de percolation n'est pas positionné correctement.	Réinitialisez la machine à café de la manière suivante : fermez la porte d'accès et replacez le réservoir d'eau. Laissez le groupe de percolation hors de la machine. Mettez la machine hors tension et débranchez-la. Patientez pendant 30 secondes, puis rebranchez la machine et allumez-la. Ensuite, placez correctement le groupe de percolation et réinsérez-le dans la machine. Reportez-vous au chapitre « Retrait et insertion du groupe de percolation » pour obtenir des instructions par étapes.
Le café est trop dilué.	Le groupe de percolation est sale et doit être lubrifié.	Enlevez le groupe de percolation (voir « Retrait du groupe de percolation de la machine »), rincez-le sous le robinet et laissez-le sécher. Ensuite, lubrifiez les pièces mobiles (voir « Lubrification du groupe de percolation »).

Problème	Cause	Solution
	L'appareil est en mode réglage automatique. Cette procédure démarre automatiquement lorsque vous utilisez la machine pour la première fois, lorsque vous optez pour un autre type de grains de café ou après une longue période de non-utilisation de l'appareil.	Préparez d'abord 5 tasses de café pour permettre à la machine d'effectuer la procédure de réglage automatique.
	Les paramètres du moulin sont définis sur une mouture trop grosse.	Réglez le moulin sur un paramètre de mouture plus fine. Il faut préparer 2 ou 3 boissons avant de sentir pleinement la différence de goût.
Le café n'est pas assez chaud.	La température sélectionnée est trop basse.	Réglez la température sur le niveau maximum (voir « Réglage de la température du café »).
	Une tasse froide réduit la température de la boisson.	Préchauffez les tasses en les rinçant à l'eau chaude.
	L'ajout de lait réduit la température de la boisson.	Que vous ajoutiez du lait chaud ou froid, l'ajout de lait réduit toujours la température du café. Préchauffez les tasses en les rinçant à l'eau chaude.
Le café ne s'écoule pas ou s'écoule lentement.	Le filtre à eau AquaClean n'a pas été correctement préparé.	Retirez le filtre à eau AquaClean, puis essayez à nouveau de préparer un café. Si cela fonctionne, assurez-vous que le filtre à eau AquaClean a été correctement préparé avant de le remettre en place. Reportez-vous au chapitre « Filtre à eau AquaClean » pour obtenir des instructions par étapes.
		Lorsque l'appareil reste inutilisé pendant une longue période, vous devez préparer à nouveau le filtre à eau AquaClean, puis le remettre en place. Reportez-vous aux étapes 1 à 3 du chapitre « Activation du filtre à eau AquaClean ».
	Le filtre à eau AquaClean est obstrué.	Il convient de remplacer le filtre à eau AquaClean tous les 3 mois. Un filtre qui date de plus de 3 mois risque d'être obstrué.
	Les paramètres du moulin sont définis sur une mouture trop fine.	Réglez le moulin sur un paramètre de mouture plus épaisse. Veuillez noter que cela influera sur le goût du café.
	Le groupe de percolation est sale.	Enlevez le groupe de percolation et rincez-le sous le robinet (voir « Nettoyage du groupe de percolation sous l'eau »).

Problème	Cause	Solution
	La buse de distribution du café est sale.	Nettoyez la buse de distribution du café et ses trous avec un cure-pipe ou une aiguille.
	Le compartiment à café prémoulu est obstrué	Débranchez la machine et retirez le groupe de percolation. Ouvrez le couvercle du compartiment à café prémoulu et insérez-y le manche d'une cuillère. Agitez le manche de haut en bas pour faire tomber le bouchon de café moulu (Fig. 30).
	Du calcaire obstrue le circuit de l'appareil.	Détartrez la machine à café avec le détartrant Philips. Détartrez toujours la machine si le voyant de détartrage commence à clignoter.
L'appareil moule le café, mais le café ne s'écoule pas.	Le compartiment à café prémoulu est obstrué.	Débranchez la machine et retirez le groupe de percolation. Ouvrez le couvercle du compartiment à café prémoulu et insérez-y le manche d'une cuillère. Agitez le manche de haut en bas pour faire tomber le bouchon de café moulu (Fig. 30).
Le lait ne mousse pas.	Machines avec LatteGo : LatteGo est mal monté.	Assurez-vous que le réservoir de lait est correctement fixé sur le cadre de LatteGo (il émet un « clic »).
	Machines avec LatteGo : le réservoir de lait ou le cadre du LatteGo est sale.	Démontez LatteGo et rincez les deux parties sous le robinet ou nettoyez-les au lave-vaisselle (voir « Nettoyage de LatteGo après chaque utilisation »).
	Machines avec mouseur à lait classique : le mouseur à lait est sale.	Nettoyez soigneusement le mouseur à lait (voir « Nettoyage du mouseur à lait classique »).
	Le type de lait utilisé ne convient pas pour produire de la mousse.	Selon le type de lait, la quantité et la qualité de la mousse seront différentes. Nous avons testé les types de laits suivants, qui ont produit une émulsion satisfaisante : lait de vache demi-écrémé ou entier et lait sans lactose.
Le lait s'échappe par le fond du réservoir de lait LatteGo.	Le cadre et le réservoir à lait ne sont pas assemblés correctement.	Veuillez d'abord insérer la partie supérieure du réservoir à lait sous le crochet en haut du cadre. Ensuite, appuyez sur la partie inférieure du réservoir. Vous entendez un clic lorsqu'il est verrouillé et correctement en place.

Problème	Cause	Solution
La machine semble fuir.	L'appareil utilise de l'eau pour rincer le circuit interne et le groupe de percolation. Cette eau coule dans le système interne directement dans le plateau égouttoir. Ce phénomène est normal.	Videz le plateau égouttoir tous les jours ou dès que l'indicateur « plateau égouttoir plein » émerge du plateau égouttoir. Conseil : placez une tasse sous la buse de distribution pour recueillir l'eau de rinçage et réduire la quantité d'eau dans le plateau égouttoir.
	Le plateau égouttoir est trop plein et a débordé, ce qui donne l'impression que la machine fuit.	Videz le plateau égouttoir tous les jours ou dès que l'indicateur « plateau égouttoir plein » émerge du plateau égouttoir.
	Le réservoir d'eau n'est pas complètement inséré et de l'air est aspiré dans la machine.	Assurez-vous que le réservoir d'eau est dans la bonne position : retirez-le, puis réinsérez-le en le poussant aussi loin que possible.
	Le groupe de percolation est sale/obstrué.	Rincez le groupe de percolation.
	La machine n'est pas placée sur une surface horizontale.	Placez la machine sur une surface horizontale afin que le plateau égouttoir ne déborde pas et que l'indicateur « plateau égouttoir plein » fonctionne correctement.
	Le réservoir d'eau n'est pas complètement inséré et de l'air est aspiré dans la machine.	Assurez-vous que le réservoir d'eau est dans la bonne position : retirez-le, puis réinsérez-le en le poussant aussi loin que possible.
Je ne peux pas activer le filtre à eau AquaClean et la machine demande d'effectuer un détartrage.	Le filtre n'a pas été installé ou remplacé à temps quand le voyant du filtre à eau AquaClean a commencé à clignoter. Cela signifie que votre machine présente des dépôts de calcaire.	Détartrez d'abord votre machine, puis installez le filtre à eau AquaClean.
Le nouveau filtre à eau ne convient pas.	Vous essayez d'installer un autre filtre que le filtre à eau AquaClean.	Seul le filtre à eau AquaClean est adapté à la machine.
	L'anneau en caoutchouc sur le filtre à eau AquaClean n'est pas en place.	Remplacez le joint en caoutchouc sur le filtre à eau AquaClean.
La machine est bruyante.	Il est normal que votre machine fasse du bruit au cours de l'utilisation.	Si la machine se met à produire un son différent, nettoyez le groupe de percolation et lubrifiez-le (voir « Lubrification du groupe de percolation »).

Problème	Cause	Solution
	Le filtre à eau AquaClean n'a pas été préparé correctement et de l'air est désormais aspiré dans la machine.	Retirez le filtre à eau AquaClean du réservoir d'eau et préparez-le correctement avant de le remettre en place. Reportez-vous au chapitre « Filtre à eau AquaClean » pour obtenir des instructions par étapes.
	Le réservoir d'eau n'est pas complètement inséré et de l'air est aspiré dans la machine.	Assurez-vous que le réservoir d'eau est dans la bonne position : retirez-le, puis réinsérez-le en le poussant aussi loin que possible.

## Caractéristiques techniques

Le fabricant se réserve le droit d'améliorer les spécifications techniques du produit. Toutes les quantités prédéfinies sont approximatives.

Description	Valeur
Dimensions (l x H x P)	247 x 366 x 434 mm
Poids	de 7 à 7,5 kg
Longueur du câble d'alimentation	1 000 mm
Réservoir d'eau	1,8 litre, amovible
Capacité de la trémie à grains	275 g
Capacité du bac à marc de café	12 doses
Capacité de LatteGo (réservoir de lait)	250 ml
Hauteur de la buse de distribution réglable	85-145 mm
Tension nominale - Puissance nominale - Alimentation électrique	Reportez-vous à l'étiquette de données située à l'intérieur de la porte d'accès (fig. A11)